

## **PROJEKT STAŁEJ ORGANIZACJI RUCHU**

***Budowa drogi gminnej w Przygodzicach ul.  
Wincentego Witosa- działka nr 970/2***

<i>FUNKCJA</i>	<i>IMIĘ I NAZWISKO</i>	<i>PODPIS</i>
Opracował: BRANŻA DROGOWA / ORGANIZACJA RUCHU	mgr inż. <b>Michał Suhecki</b>	



## Spis treści

<b>1. CZĘŚĆ ADMINISTRACYJNA .....</b>	<b>3</b>
1.1. Zespół projektowy .....	3
<b>2. CZĘŚĆ OGÓLNA .....</b>	<b>4</b>
2.1. Przedmiot opracowania .....	4
2.2. Zleceniodawca .....	4
2.3. Jednostka projektowa .....	4
2.4. Cel opracowania .....	4
2.5. Wykaz aktów prawnych i norm .....	5
2.6. Charakterystyka ruchu na drodze .....	5
2.7. Projektowane rozwiązania techniczne .....	5
2.8. Założenia projektowe .....	5
2.9. Termin wprowadzenia .....	6
2.10. Opis występujących zagrożeń i utrudnień .....	6
<b>3. ORGANIZACJA RUCHU .....</b>	<b>6</b>
3.1. Oznakowanie pionowe .....	6
<b>4. WYMAGANIA TECHNICZNE .....</b>	<b>7</b>
4.1. Oznakowanie pionowe .....	7



## **1. CZĘŚĆ ADMINISTRACYJNA**

### **1.1. Zespół projektowy**

**Opracował:**

mgr inż. Michał Suchecki



## **2. CZĘŚĆ OGÓLNA**

### **2.1. Przedmiot opracowania**

Przedmiotem projektu branży drogowej jest budowa drogi gminnej w Przygodzicach ul. Wincentego Witosa- działka nr 970/2.

### **2.2. Zleceniodawca**



**Gmina Przygodzice**

**Pl. Powstańców Wielkopolskich 2**

**63-421 Przygodzice**

### **2.3. Jednostka projektowa**



**Biuro Projektowe Espeja**

**62-800 Kalisz**

**ul. Stawiszyńska 12**

### **2.4. Cel opracowania**

Przedmiotem niniejszego opracowania jest wykonanie projektu zmiany stałej organizacji ruchu dla zadania pn.: Budowa drogi gminnej w Przygodzicach ul. Wincentego Witosa- działka nr 970/2.

Do podstawowych celów inwestycji należą:

- zwiększenie bezpieczeństwa ruchu pojazdów i pieszych,
- polepszenie warunków ruchu drogowego,
- podniesienie komfortu i jakości życia mieszkańców nieruchomości zlokalizowanych w pobliżu dróg.



## **2.5. Wykaz aktów prawnych i norm**

Poniższy spis zawiera podstawie akty prawne i normy zastosowane lub cytowane w dokumentacji:

- Rozporządzenie Ministra Infrastruktury i Budownictwa z dnia 18 lutego 2016 r. zmieniające rozporządzenie w sprawie szczegółowych warunków zarządzania ruchem na drogach oraz wykonywania nadzoru nad tym zarządzaniem (Dz.U. 2017 poz. 784),
- Ustawa z dnia 7 lipca 1994 r. Prawo budowlane (Dz.U. 2023 poz. 682 z późniejszymi zmianami),
- Ustawa z dnia 21 marca 1985 r. o drogach publicznych z późniejszymi zmianami (Dz.U. 2024 poz. 320 z późniejszymi zmianami),
- Ustawa z dnia 20 czerwca 1997 r. Prawo o ruchu drogowym (Dz. U. 2024 poz. 1251 z późniejszymi zmianami),
- Rozporządzenie Ministra Infrastruktury z dnia 3 lipca 2003 r. w sprawie szczegółowych warunków technicznych dla znaków i sygnałów drogowych oraz urządzeń bezpieczeństwa ruchu i warunków ich umieszczania na drogach (Dz. U. z dnia 23 grudnia 2019 r., poz. 2311)

## **2.6. Charakterystyka ruchu na drodze**

Przedmiotowa inwestycja zlokalizowana jest w miejscowości Przygodzice w gminie Przygodzice. W stanie istniejącym droga gminna posiada nawierzchnię gruntową. Wzdłuż omawianej drogi znajduje się zabudowa mieszkalna jednorodzinna. Projektowana droga obsługuje głównie ruchu lokalny związany z dojazdem mieszkańców do nieruchomości. Inwestycja znajduje się w obszarze zabudowanym.

## **2.7. Projektowane rozwiązania techniczne**

Projekt zakłada wykonanie jezdni z mieszanki mineralno-asfaltowej o szerokości 4,00 m wraz z poboczami z kruszywa łamanego o szerokości 0,75 m oraz pasami zieleni.

## **2.8. Założenia projektowe**

- |                             |   |
|-----------------------------|---|
| - Klasa drogi:              | <b>D</b>                                |
| - Kategoria drogi:          | <b>KR 1</b>                             |
| - Prędkość projektowa:      | <b>30 km/h</b>                          |
| - Szerokość jezdni:         | <b>4,0 m</b>                            |
| - Spadek poprzeczny jezdni: | <b>2% dwustronny w kierunku poboczy</b> |
| - Spadek podłużny:          | <b>zmienny</b>                          |
| - Nawierzchnia jezdni:      | mineralno-asfaltowa                     |



## 2.9. Termin wprowadzenia

Projektowana stała organizacja wprowadzona zostanie do końca 2026 r.

## 2.10. Opis występujących zagrożeń i utrudnień

Nie przewiduje się utrudnień i zagrożeń w ruchu – projektowane rozwiązania mają na celu poprawienie bezpieczeństwa ruchu drogowego.

## 3. ORGANIZACJA RUCHU

### 3.1. Oznakowanie pionowe

Oznakowanie pionowe zaprojektowano zgodnie z wymaganiami Ustawy z dnia 20 czerwca 1997 r. Prawo o ruchu drogowym (Dz. U. 2023 poz. 1047 z późniejszymi zmianami) oraz Rozporządzenia Ministra Infrastruktury z dnia 3 lipca 2003 r. w sprawie szczegółowych warunków technicznych dla znaków i sygnałów drogowych oraz urządzeń bezpieczeństwa ruchu i warunków ich umieszczania na drogach (Dz. U. 2019 poz. 2311).

Projektowane oznakowanie przedstawiono na planach sytuacyjnych w skali 1:500

Projekt organizacji ruchu wykonano w oparciu o następujące zasady:

- nowe oznakowanie (szczegółowo oznaczono na planach sytuacyjnych) zastosowano z grupy „małe”
- do montażu znaków wielkości należy zastosować słupki o średnicy 50 mm
- znaki pionowe należy umieścić na wysokości min. 2,5 m liczące od dolnej krawędzi znaku do poziomu terenu i w odległości min. 0,5 m od krawędzi jezdni. Jako dolną krawędź znaku należy rozumieć również dodatkowe tabliczki umieszczone pod znakami

*Tabela 1 Znaki pionowe projektowane*

ZNAKI PIONOWE PROJEKTOWANE					
L.p.	Nr znaku	Ilość		Uwagi	Kilometraż
		Tablic	Słupków		
1	A-30	2	2	Na jednym słupku z T-0	0+221
				Na jednym słupku z T-0	Dz. nr 970/2
2	T-0	2	0	Na jednym słupku z A-30, Znak „zmiana nawierzchni”	0+221
				Na jednym słupku z A-30 „zmiana nawierzchni”	Dz. nr 970/2



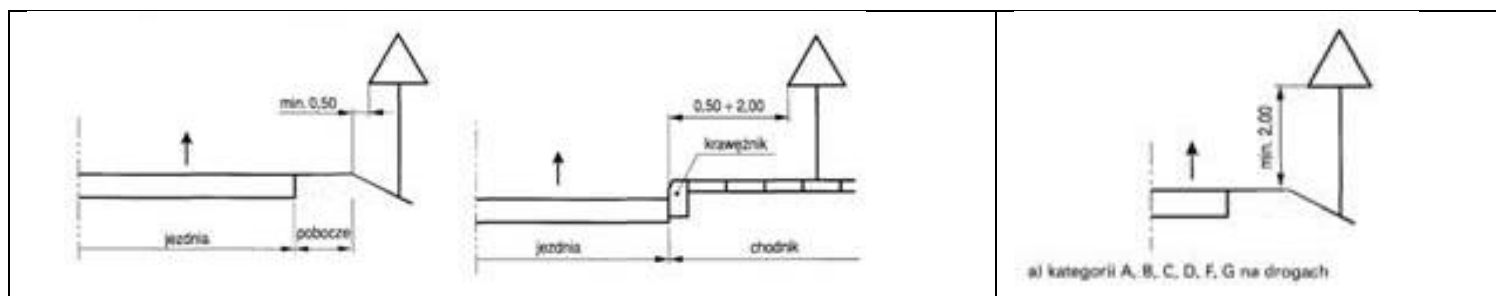
## 4. WYMAGANIA TECHNICZNE

### 4.1. Oznakowanie pionowe

Ustawienie znaków pionowych i ich wielkość reguluje „Załączniki nr 1-4 do Rozporządzenia Ministra Infrastruktury z dnia 3 lipca 2003 r. w sprawie szczegółowych warunków technicznych dla znaków i sygnałów drogowych oraz urządzeń bezpieczeństwa ruchu drogowego i warunków ich umieszczania na drogach”, zgodnie z którym zaprojektowano organizację ruchu.

Grupy znaków	Symbol	Kategorie znaków			
		A ostrzegawcze	B zakazu	C nakazu	D informacyjne
		długość boku	średnica	długość podstawy	wysokość (n=0, 1, 2)
średnie	S	900	800	600	600+150 n

Znaki umieszcza się po prawej stronie jezdni. Schemat umieszczenia znaków przedstawiono poniżej.



Tarcze znaków powinny być odchylone w poziomie od linii prostopadłej do osi jezdni. Odchylenie tarczy znaków powinno wynosić około 5° w kierunku jezdni.

Wysokość umieszczania znaków:



Kategorie znaków	Wysokość umieszczenia znaku [m]	
	poza obszarami zabudowanymi	w obszarach zabudowanych
A - ostrzegawcze B - zakazu <sup>2)</sup> C - nakazu D - informacyjne F - uzupełniające <sup>1)</sup> G - dodatkowe przed przejazdami kolejowymi <sup>4)</sup>	min. 2,00 (min. 1,50) <sup>6)</sup>	min. 2,00 (2,20) <sup>7)</sup>
E - tablice przeddrogowskazowe E-1 - drogowaskazy tablicowe E-2 - tablice szlaków drogowych E-14	min. 1,00	min. 2,00 (2,20) <sup>7)</sup> (min. 1,00) <sup>5)</sup>
E - znaki szlaku drogowego E-15, E-16 - tablice kierunkowe E-13 - tablice miejscowości E-17a, E-18a - drogowaskazy w kształcie strzały - małe E-4 - drogowaskazy do obiektu E-5 ÷ E-12, E-19a ÷ E-22	min. 2,00	min. 2,00 (2,20) <sup>7)</sup> - 2,50
E - drogowaskazy w kształcie strzały - duże	min. 0,70	min. 0,70
Znaki umieszczone nad jezdnią <sup>2)</sup>	min. 5,00	min. 5,00
Znaki umieszczone na lub za urządzeniami bezpieczeństwa ruchu <sup>2)</sup>	0,90 - 1,20	0,90 - 1,20

<sup>1)</sup> Z wyjątkiem znaków F-11 (5,00 m) i F-14a, b, c (0,50 m).

<sup>2)</sup> Z wyjątkiem znaków umieszczonych na elementach konstrukcji obiektów inżynierskich o obniżonej skrajni.

<sup>3)</sup> Znaki E-4, E-17a, E-18a, E-19a nie występują na autostradach i drogach ekspresowych.

<sup>4)</sup> Z wyjątkiem znaków G-1 (1,00 m - na ulicach; 0,50 m - na pozostałych drogach).

<sup>5)</sup> Dla znaków umieszczanych w pasie zieleni poza chodnikiem lub na poboczu.

<sup>6)</sup> Dla kilku znaków umieszczanych na jednej konstrukcji wsporczej przy braku ruchu pieszego.

<sup>7)</sup> W przypadku umieszczenia znaku na chodniku.

Znaki na ulicach umieszcza się w odległości 0,50 ÷ 2,00 m od krawędzi jezdni.

Wysokość umieszczenia znaku powinna być dostosowana do rodzaju drogi (ulicy) oraz konkretnego miejsca na drodze. Jedną z zasadniczych okoliczności, które należy uwzględnić, jest ruch pieszych, dla których znak zbyt nisko ustawiony może stanowić istotną przeszkodę (min 2,20 m do dolnej krawędzi tarczy od podłoża).

Dla zapewnienia odpowiedniej widoczności znaków, lica wszystkich znaków należy wykonać z materiałów odblaskowych (folia odblaskowa typu 1). W przypadku znaków A-7 i D-6 obowiązuje zastosowanie folii odblaskowych typu 2.

Znaki pionowe w postaci tarczy należy wykonać na podkładzie z blachy ocynkowanej ogniowo z tylną częścią znaku zabezpieczoną powłoką proszkową. Podkład znaku wykonany w technologii podwójnie zgiętej krawędzi.

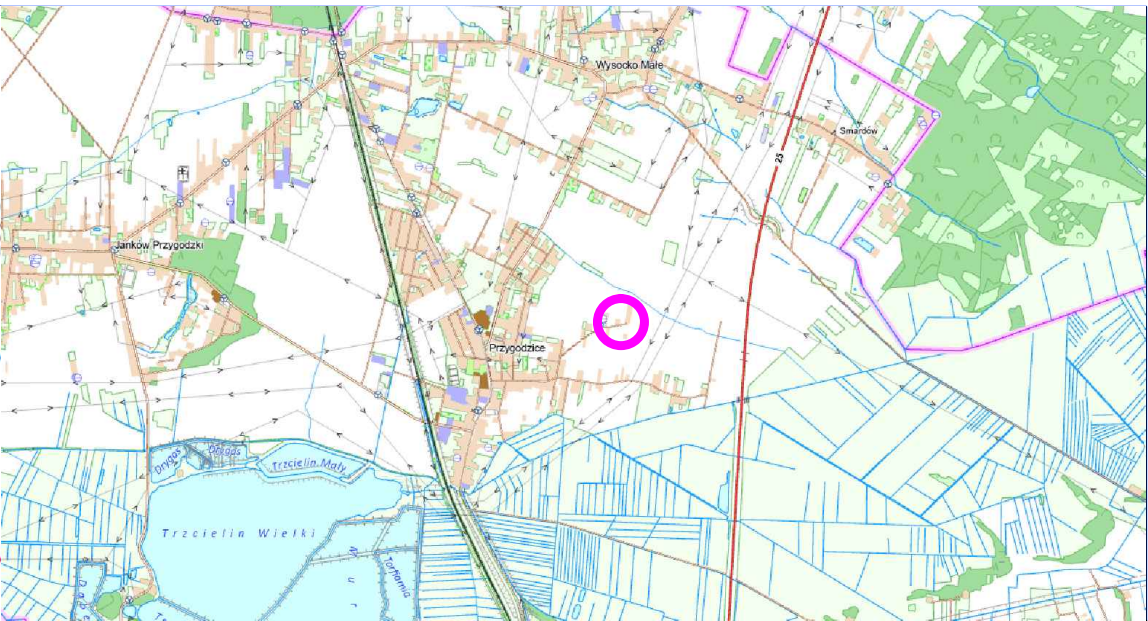
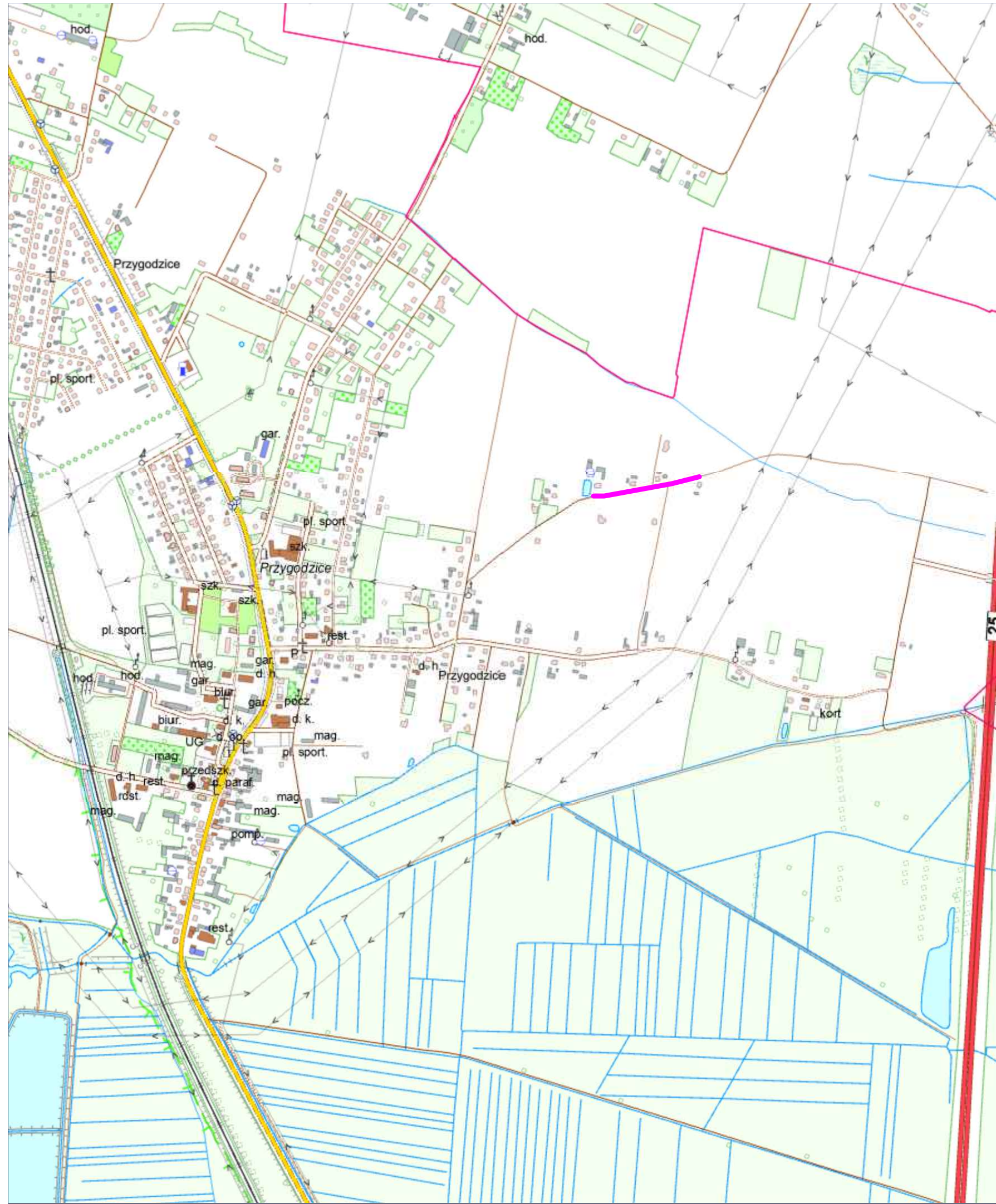
Znaki należy ustawić na słupkach ocynkowanych z rur stalowych okrągłych, bez szwu, walcowanych na gorąco o następujących parametrach:

Średnica zewnętrzna [mm]	Grubość ścianki [mm]	Masa 1 mb [kg/mb]
57,0	5,0	5,3




# **CZĘŚĆ RYSUNKOWA**





Budowa drogi gminnej

Wykonawca			Zamawiający		
<div>ESPEJA</div> <div>BIURO PROJEKTOWE</div> <div>Espeja biuro projektowe</div> <div>ulica Stawiszyńska 12</div> <div>62-800 Kalisz</div>			<div></div> <div>Gmina Przygodzice</div> <div>Pl. Powstańców Wielkopolskich 2</div> <div>63-421 Przygodzice</div>		
Data opracowania			Tytuł zadania:	Budowa drogi gminnej w Przygodzicach ul. Wincentego Witosa- działka nr 970/2	
			Stadium	Stała Organizacja Ruchu	
Skala 1:10000			Tytuł rysunku	Plan Orientacyjny	
Branża	Stanowisko	Imię i nazwisko	Nr uprawnień	Podpis	Nr Rys 1.0
Drogowa	Projektant	mgr inż. Michał Suchecki	WKP/0488/PoOD/21		



MAPA DO CELÓW PROJEKTOWYCH

Oznaczenie kancelaryjne zgłoszonej pracy geodezyjnej	GGO.6640.1337.2025
Ks. Rob.	126-25
Województwo	wielkopolskie
Powiat	ostrowski
Gmina	Przygodzice
Identyfikator jednostki ewidencyjnej	301705_2
Nazwa jednostki ewidencyjnej	Gmina Przygodzice
Identyfikator obrębu ewidencyjnego	0009
Nazwa obrębu ewidencyjnego	Przygodzice
Skala mapy	1:500
Szczegółowe określenie położenia obiektu	ul. Wincentego Witosa dz. 970/2
Nazwa układu współrzędnych prostokątnych płaskich	PL-2000/6
Nazwa układu wysokości	PL-EVRF2007-NH
Oznaczenie obszaru aktualizacji	_____
Data opracowania mapy	26.08.2025
Imię i nazwisko osoby, która opracowała mapy	inż. Marta Sobecka

GEODON

GEODON geodezja Maciej Górski

tel. +48 760 120 895  
ul. Różana 29/4 63-400 Ostrow Wlkp.  
REGON: 302629721 NIP: 622 259 21 16  
www.geodon.pl

Nazwa / imię i nazwisko wykonawcy  
Podpis osoby reprezentującej wykonawcę

GEODETA UPRAWNIONY

inż. Maciej Górski  
nr uprawnień 22068

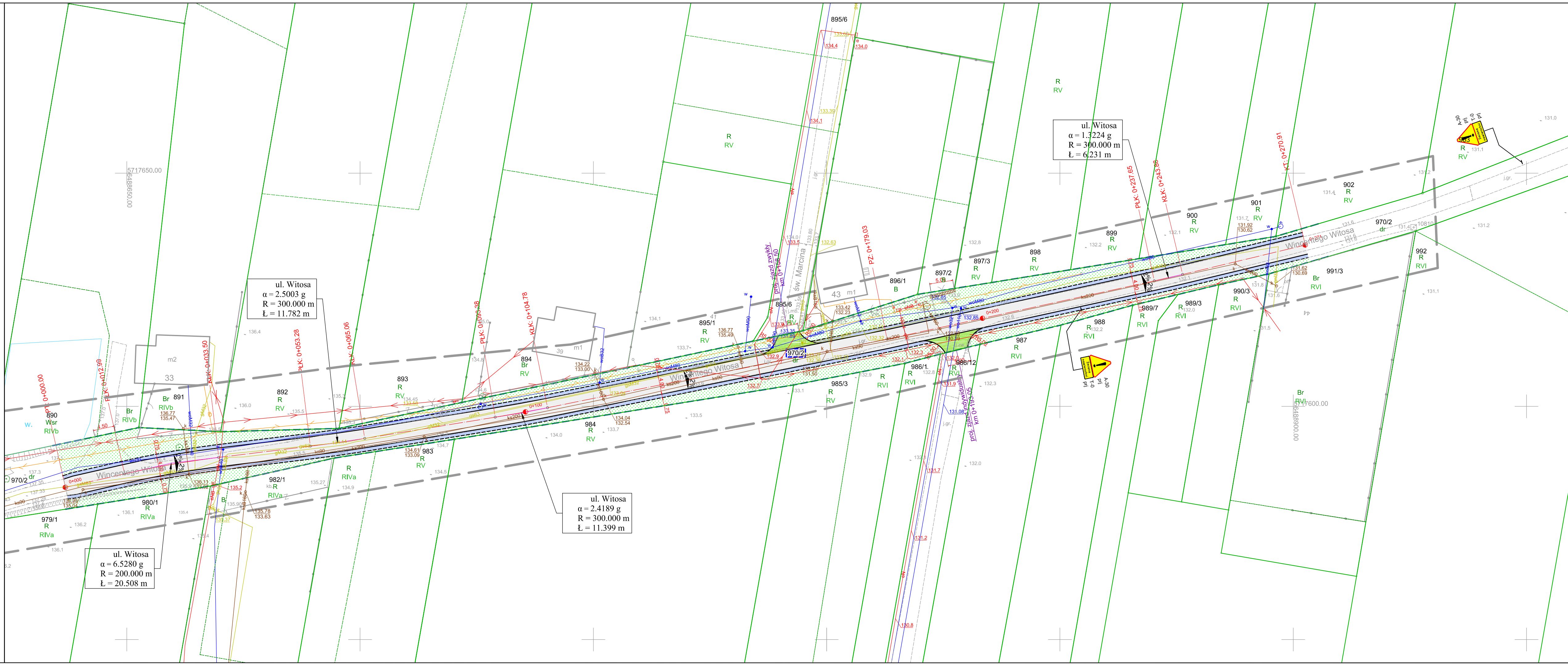
Imię i nazwisko geodety uprawnionego,  
nr uprawnień i podpis geodety

Klauzula

Ark. 1 (1)

Poświadczam, że niniejszy dokument został opracowany w wyniku prac geodezyjnych i kartograficznych, których rezultaty zawiera operat techniczny pozytywnie zweryfikowany. Jednocześnie informuję, że jestem świadomy odpowiedzialności karnej za złożenie fałszywego oświadczenia.	
Identyfikator zgłoszenia prac geodezyjnych	GGO.6640.1337.2025
Organ służby geodezyjnej, który otrzymał zgłoszenie	Starosta Ostrowski Powiatowy Ośrodek Dokumentacji Geodezyjnej i Kartograficznej
Wykonawca prac geodezyjnych	GEODON geodezja Maciej Górski
Nr oraz data sporządzenia dokumentu zawierającego wynik pozytywnej weryfikacji	Protokół weryfikacji Nr 2 z dnia 26.09.2025
Imię i nazwisko oraz nr uprawnień zawodowych kierownika prac	Maciej Górski Nr uprawnień 22068

GEODON  
geodezja



Legenda:

- działki przeznaczone pod inwestycję
- linie rozgraniczające teren inwestycji
- oś jezdni
- krawężń jezdni
- krawężń pobocza
- nawierzchnia jezdni z mieszanki mineralno-asfaltowej
- nawierzchnia poboczy z kruszywa łamanego 0-31,5 mm grub. 10 cm
- nawierzchnia zjazdów z mieszanki mineralno-asfaltowej
- pas zieleni
- znaki pionowe projektowane

Wykonawca		Zamawiający		
<div><div>ESPEJA</div><div>BIURO PROJEKTOWE</div><div>Espeja biuro projektowe</div><div>ulica Stawiszynska 12</div><div>62-800 Kalisz</div></div>		<div><div>Gmina Przygodzice</div><div>Pl. Powstańców Wielkopolskich 2</div><div>63-421 Przygodzice</div></div>		
Data opracowania 09.2025		Tytuł zadania:	Budowa drogi gminnej w Przygodzicach ul. Wincentego Witosa- działka nr 970/2	
		Stadium	Stala Organizacja Ruchu	
Skala 1:500		Tytuł rysunku	Plan Sytuacyjny	
Stanowisko	Imię i nazwisko	Nr uprawnień	Podpis	Nr Rys 2.0
Projektant	mgr inż. Michał Suchecki	WKP/0488/PO/OD/21		